

Областное государственное казённое общеобразовательное учреждение

«Барановская школа-интернат»

Принята на заседании
педагогического совета
Протокол от 26.08.2022г. №1
Приказ от 1.09.2022 г. № 50

Утверждаю
Директор школы
Е.В. Вирясов

Дополнительная общеобразовательная общеразвивающая программа
художественной направленности

«Вышивка крестом»

Базовый уровень

Возраст обучающихся: 15-12 лет

Срок реализации: 1 год.

Программу разработала: Косаева Светлана Геннадьевна,
педагог дополнительного образования

с. Барановка, 2022 г.

Информационная карта программы

Название программы	Дополнительная общеобразовательная общеразвивающая программа художественной направленности
Направленность образовательной общеразвивающей программы	Художественная
Цель программы	Создание условий для развития художественно-творческих способностей учащихся через развитие трудовых навыков. Воспитывать интерес к культуре и искусству; совершенствовать эстетические взгляды, развивать творческие способности личности: сенсорные и моторные навыки учащихся.
Автор	Косаева С.Г.
Вид программы	Базовый уровень
Статус	Принята педсоветом, утверждена директором ОГКОУ «Барановская школа-интернат»
Продолжительность обучения	1 год.
Возраст обучающихся	15-16 лет
Форма проведения занятий	Групповая, индивидуальная
Режим занятий	2 раза в неделю
Форма организации итоговых занятий	Выставка работ обучающихся, участие в фестивалях и конкурсах
Форма детского объединения	Творческая группа

1. «Комплекс основных характеристик программы»

1.1. Пояснительная записка

Дополнительная общеобразовательная общеразвивающая программа разработана на основе следующих нормативных документов:

- Федеральный Закон Российской Федерации от 29.12.2012 № 273 «Об образовании в Российской Федерации» (далее – ФЗ № 273);
- Приказ Министерства просвещения Российской Федерации от 09.11.2018 № 196 «Об утверждении Порядка организации и осуществления образовательной деятельности по дополнительным общеобразовательным программам»;
- Концепция развития дополнительного образования детей от 04.09.2014 № 1726;
- Письмо Минобрнауки России от 18.11.2015 №09-3242. [«Методические рекомендации по проектированию дополнительных общеразвивающих программ»](#);
- СанПин 2.4.3172-14: «Санитарно-эпидемиологические требования к устройству, содержанию и организации режима работы образовательных организаций дополнительного образования детей»;
- Устав ОГКОУ «Барановская школа-интернат»

Среди различных видов деятельности человека ведущее место занимает труд; он служит важным средством развития духовных, нравственных, физических способностей человека. В обществе именно труд обуславливает многостороннее влияние на формирование личности, выступает способом удовлетворения потребностей, созидателем общественного богатства, фактором социального прогресса.

Народная художественная вышивка - яркое и неповторимое явление национальной культуры, изучение которой обогащает, доставляет радость общения с настоящим искусством. Организация трудовой деятельности школьников с ОВЗ, их эстетическое воспитание на традиционных видах народного искусства – наиболее эффективная форма приобщения детей к национальной культуре нашего народа, ознакомления их с различными видами декоративно – прикладного искусства.

Образовательная программа кружка «Вышивка крестом » является составной частью художественно - прикладного творчества детей в коррекционной школе. Программа предусматривает формирование общей культуры и приобщает детей к труду и творчеству.

«Вышивка крестом» комплектуется из учащихся 6 класса, проявляющих интерес к данному виду искусства. Занятия кружка проводятся на базе швейной мастерской ОГКОУ «Барановская школа – интернат».

Вся программа делится на теоретическую часть и практическую. На первых занятиях руководитель знакомит учащихся с историей возникновения вышивки и инструментов для вышивальных работ, с

произведениями народных промыслов, проводит инструктаж по технике б/работы. Далее учащиеся знакомятся с применением вышивки в изделиях, мотивами народных орнаментов, подготовкой ткани и подбором ниток для вышивания.

Основной формой обучения является практическая работа. Она позволяет приобрести и совершенствовать основные умения и навыки, необходимые при вышивании. Учит создавать предметы декоративно - прикладного характера.

Практическая часть предполагает освоение приемам выбора композиции и выполнение шва «крест». Первые практические работы выполняются на бумаге, что развивает точность, координацию движений, глазомер, вызывает интерес к предстоящей работе, способствует усвоению навыков ориентирования на плоскости. Рисунок для вышивки лучше выбирать трех - четырехцветный, в 30-50 клеток. Через 6-8 занятий ребёнок готов к овладению более сложной техники выполнения шва «крест» на канве. На этом этапе усложняется рисунок вышивки, добавляется сочетание цветов. При этом необходимо начинать обучение детей умению ориентироваться в схеме вышивки. Схемы могут состоять из 15000-20000 клеток, расширяется и цветовая гамма подбора ниток. Тем самым руками самих учащихся создаются настоящие шедевры ручной вышивки (пейзажи, натюрморты, изображения животных).

Направленность. Дополнительная общеобразовательная общеразвивающая программа «Вышивка крестом» художественной направленности.

Новизна программы заключается в том, что в образовательный процесс введено такое направление декоративно-прикладного искусства, как вышивка крестом, что способствует развитию таких качеств, как настойчивость, терпение; формированию хорошего эстетического вкуса, обогащению собственного досуга.

Актуальность. Одним из приоритетных направлений коррекционного обучения детей с отклонениями в развитии наряду с общим образованием является обеспечение для них реальной возможности получения трудовой подготовки. Обусловлено это тем, что большинству выпускников только трудовое обучение в коррекционных общеобразовательных школах, школах-интернатах, направленное на профессиональную подготовку, коррекцию и компенсацию их умственного и физического развития, обеспечивает возможность трудоустройства в сфере материального производства.

Задачами трудовой подготовки учащихся с ОВЗ являются: воспитание мотивированного жизненно-заинтересованного отношения к труду и формирование соответствующих качеств личности (умения работать в коллективе, чувства самостоятельности, самоутверждения, ответственности; коррекция и компенсация средствами трудового обучения недостатков физического и умственного развития;

профессиональная подготовка к производительному труду, которая позволяет окончившим школу работать на производстве).

Трудовое обучение в коррекционной школе, включающее обучение конкретным знаниям о процессе труда, умениям действовать, технике трудовых операций, является неотъемлемой частью всего учебно-воспитательного процесса. В результате, у детей с нарушением интеллекта происходит формирование готовности к труду, потребности и понимания его необходимости, адекватной самооценки и осознания перспектив будущей жизни.

Практика показывает, что задачи коррекционной работы успешно решаются и в процессе внеклассной деятельности учащихся (кружки, реабилитационные курсы, факультативы и т. д.).

Изучив и исследовав интересы и способности учащихся, мной разработана программа кружка «Вышивка крестом». Основное направление - обучение детей с нарушением интеллекта ручной художественной вышивке, а также повторение и закрепление знаний, умений и навыков, полученных на уроках.

Именно в труде ребенок с ОВЗ может реализовать свои потенциальные возможности, творческие способности, идеалы, связать своё настоящее с будущим.

Педагогическая целесообразность. Художественно - прикладное творчество прививает детям полезные трудовые навыки, развивает пальцы, улучшает координацию движений, развивает мышление, творческое воображение, воспитывает усидчивость, и аккуратность все это способствует развитию особых детей. Занятия не только формируют эстетический вкус у детей, но и помогают приобрести первоначальный социальный опыт, дают необходимые знания, развивают определенные навыки и умения, создают условия для творческого самовыражения личности ребенка, осуществляют психологическую и практическую подготовку к труду.

Ученику с ограниченными возможностями здоровья, как известно, учение дается с большим трудом, ему часто приходится переживать неудачи, убеждаться в том, что он не всегда в состоянии правильно выполнить задание учителя. Результаты труда можно ощутить непосредственно. Сама работа и получаемый продукт – картины, вышитые в технике «крест» - вызывают у учащегося живой интерес и побуждают его к активной и целенаправленной деятельности. Навыки и умения, полученные при освоении данного вида искусства, способствуют более успешному изучению швейного дела и других общеобразовательных предметов, развивают мышление, способность к пространственному анализу, мелкую и крупную моторику. У учащихся формируются эстетические представления.

Можно утверждать, что кроме развивающих и обучающих задач, художественный труд имеет немаловажную задачу оздоровительно-коррекционную.

Базовый уровень. Предполагает использование и реализацию общедоступных форм, и минимальную сложность программы, содержательной основой которой являются первоначальные знания о простейших приемах вышивки в технике «простой крест».

В процессе работы у обучающихся развивается художественное, образное начало – это обязательное условие развития продуктивного творчества. Учащиеся знакомятся с видами вышивки, цветоведения, основы композиции. Знакомятся с техникой вышивания «простой крест». Форма обучения коллективная, индивидуальная, групповая, практическая, теоретическая. На занятии применяются такие методы как словесный, наглядный, индивидуальная работа, исследовательская и др. Анализ работы и оценка результатов осуществляется через участие в районных и региональных выставках, онлайн – конкурсах и фестивалях.

Отличительная особенность программы заключается в том, что программа нацелена не только на обучение азам вышивки, но и на достижение ребёнком такого уровня мастерства, который позволит ему создавать высокохудожественные изделия. Традиционный школьный курс «Технология» не позволяет обучающимся достаточно в полной мере освоить и изучить основы вышивки. Данная образовательная программа даёт возможность восполнить пробелы художественно – эстетического образования обучающихся с нарушением развития, в особенности в плане приобретения ими практических навыков работы с иглой, способствует лучшему восприятию произведений, изделий декоративно – прикладного искусства, повышению общего уровня нравственно – эстетической культуры личности.

Комплексный подход планирования программного материала позволяет расположить его по возрастающей сложности и объёму, учитывая при этом воспитывающий и развивающий характер содержания программы. Учащиеся пользуются знаниями, полученными на уроках технологии, ИЗО, истории.

Занятия вышивкой – это хорошая тренировка для пальцев рук. Моторика пальцев рук развивает мозг, улучшает речь, каллиграфию при письме, что особенно важно для детей с ОВЗ, развивает внимание, усидчивость, терпение, стимулирует фантазию, помогает проявить творческие способности, а так же укрепляют мышцы рук, помогают сосредоточиться на выполнении творческих заданий.

Адресат программы: Программа рассчитана для учащихся 11 - 12 лет. Наполняемость группы – 8 человек.

1.2 Психологические особенности детей с ограниченными возможностями здоровья

Для большинства детей с ограниченными возможностями здоровья характерна повышенная утомляемость. Они быстро становятся вялыми или раздражительными, плаксивыми, с трудом сосредотачиваются на задании. При неудачах быстро утрачивают интерес, отказываются от выполнения задания. У некоторых детей в результате утомления возникает двигательное беспокойство. Ребенок начинает суетиться, усиленно жестикулировать и гримасничать.

У других детей с ограниченными возможностями здоровья отмечается повышенная возбудимость, беспокойство, склонность к вспышкам раздражительности, упрямству. Для них характерна быстрая смена настроения: то они чрезмерно веселы, шумны, то становятся раздражительными, плаксивыми. При воспитании такого ребенка следует разговаривать с ним спокойным тоном, проявлять доброжелательность и терпение.

У большинства детей с ограниченными возможностями здоровья представления об окружающем крайне ограничены. Поэтому очень важно постепенно расширять кругозор ребенка, знакомить его с различными предметами и явлениями, приучать к новым явлениям осторожно, не перегружая обилием впечатлений.

Дети данной категории, как и все дети, начиная с раннего возраста прежде всего должны научиться некоторым общим правилам поведения. Доброе отношение близких людей в сочетании с требовательностью помогут ему в этом. Необходимо также, чтобы ребенок начинал принимать себя таким, каков он есть, чтобы у него постепенно развивалось правильное отношение к своей болезни, к своим возможностям.

Объем и сроки реализации программы

Дополнительная общеобразовательная общеразвивающая программа «Вышивка крестом» рассчитана на 1 год обучения – 149 часов.

Год обучения	Количество часов в год	Количество часов в неделю	Рекомендуемый состав учебных групп
1 год обучения	149 часов	1 раз в неделю 2 ч. 1 раз в неделю 2 ч.30 м	8 человек

Принципы, на которых базируется программа:

- доступность;
- от простого к сложному;
- учет индивидуальных особенностей обучающихся;
- дифференцированность;
- практическая направленность;
- креативность;
- результативность.

Основные методы работы с обучающимися:

1. **словесные** (беседа, рассказ, диалог; наглядные- демонстрация эскизов, иллюстраций, готовых работ);
2. **практические** (творческие задания)
3. **репродуктивные** (работа по шаблонам);
4. **проблемно-поисковые** (изготовление изделий по собственному замыслу);
5. **индивидуальные** (задания в зависимости от достигнутого уровня развития обучающихся).

Формы работы:

1. Теоретическое занятие.
2. Упражнение.
3. Практическая работа.
4. Самостоятельная работа.
5. Экскурсия.

Режим занятий:

Программа рассчитана на количественный состав 149 учебных часов в год. Частота занятий – 2 раза в неделю. Состав группы девочки 15-16 лет. Рекомендуемая наполняемость групп 8 человек. Такое количество детей в объединении позволяет выстраивать индивидуальный маршрут развития каждого ребёнка. Продолжительность занятий установлена на основании СанПин 2.4.4.3172-14: «Санитарно-эпидемиологические требования к устройству, содержанию и организации режима работы образовательных организаций дополнительного образования детей». Продолжительность одного занятия - 40 минут, между занятиями 20-минутные перерывы

1.3. Цели:

Создание условий для развития художественно-творческих способностей учащихся через развитие трудовых навыков. Воспитывать интерес к культуре и искусству; совершенствовать эстетические взгляды,

развивать творческие способности личности: сенсорные и моторные навыки учащихся.

Задачи:

Образовательные:

- обучение навыкам выполнения шва «крест»
- формирование представлений об истоках народного творчества, декоративно – прикладного искусства;
- формировать техническое мышление, умение применять полученные знания на практике.
- научить производить продукцию, пользующуюся спросом на рынке труда и услуг

Коррекционно-развивающие:

- коррекция мелкой моторики, зрительного восприятия; ориентировки в задании с использованием схемы;
- развивать образное мышление, фантазию, творческие способности, внимание;
- повышать общий интеллектуальный уровень;
- способствовать расширению кругозора;
- содействовать адаптации обучающихся к жизни в обществе.

Воспитательные:

- привить интерес к культуре, истокам народного творчества, к художественным традициям народов нашей страны.
- обеспечить доведение начатого дела до конца;
- способствовать взаимопомощи при выполнении работы;
- воспитать трудолюбие, терпение, усидчивость, выносливость, внимательность; потребность доводить начатое дело до конца.
- воспитание эстетического вкуса, внимательности, усидчивости, уверенности в своих силах;
- содействовать в профессиональной ориентации.
- формирование навыков здорового образа жизни;
- воспитание духовно-нравственных, гражданско-патриотических ценностей обучающихся.

1.4. Содержание программы

Учебно – тематический план

№	Название разделов и тем	Количество часов			Форма контроля
		всего часов	теория	практика	
1.	Водное занятие	1	1		Устный опрос, тестирование
2.	История развития вышивки	1.30	1.30		Устный опрос, тестирование
3.	Применение вышивки в изделиях. Экскурсия в школьный музей	2	1	1	Наблюдение . Устный опрос
4.	Инструменты и приспособления для вышивки	2.30	1	1.30	Наблюдение, устный опрос, практическое задание, тестирование
5.	Способы закрепления нити в начале и конце работы. Дефекты выполнения швов. Тренировочные упражнения. Закрепление нити, завязывание узелка	4.30	1	3.30	Наблюдение за выполнением практического задания. Анализ выполненной работы, оценивание результатов
6	Тренировочные упражнения. Выполнение шва в технике «крест» на бумаге	9		9	Наблюдение за выполнением практического задания. Анализ выполненной работы, оценивание результатов
7	Тренировочные упражнения. Выполнение шва в технике «крест» на	9		9	Наблюдение за выполнением практического задания. Анализ выполненной работы, оценивание

	ткани				результатов
8	Вышивка орнамента	9	1	8	Наблюдение за выполнением практического задания. Анализ выполненной работы, оценивание результатов
9	Композиция. Готовые схемы для вышивки. Выбор картины (схемы)	2.30	1	1.30	Наблюдение за выполнением практического задания. Анализ выполненной работы, оценивание результатов
10	Ткани для вышивания. Канва. Подготовка ткани.	2	1	1	Наблюдение за выполнением практического задания. Анализ выполненной работы, оценивание результатов
11	Перевод рисунка на канву	7	1	6	Устный опрос. Наблюдение за выполнением практического задания. Анализ выполненной работы, оценивание результатов
12	Цветовая гамма. Подбор ниток	2	1	1	Наблюдение за выполнением практического задания. Анализ выполненной работы, оценивание результатов
13	Вышивка салфетки, украшение платочка и т.д.	20		20	Наблюдение за выполнением практического задания. Анализ выполненной работы, оценивание результатов
14	Подготовка, перевод рисунка.	2.30	1	1.30	Наблюдение за выполнением практического задания. Анализ выполненной работы, оценивание результатов

					результатов
15	Вышивка небольшой картинки	75.30		75.30	Наблюдение за выполнением практического задания. Анализ выполненной работы, оценивание результатов
16	Итоговое занятие Выставка работ учащихся	2.30		2.30.	Тестирование выставка
	Итого:	149	12.30	136.30	

1.5. Содержание учебного плана.

1. Вводное занятие. План работы. Инструктаж по технике безопасности. (1 ч.)

Теория: Цель и задачи объединения. Требование к оборудованию рабочего места. Изучение правил безопасности труда и личной гигиены. Ознакомление с планом работы объединения на учебный год. Организация рабочего места. Правила хранения инструментов. Правила по технике безопасности.

Практика: Инструктаж по технике безопасного труда и пожарной безопасности

Форма контроля: Устный опрос, тестирование

2. История развития вышивки (1 ч.30м)

Теория: История развития вышивки. Виды вышивки. Использование вышивки в народном костюме, бытовых принадлежностях. Демонстрация готовых вышивок (обзор выставки в классе). Современные направления вышивки. Декоративно-прикладное искусство и его виды. Понятие «декор».

Беседа «Откуда пришла вышивка?». История вышивки в народном костюме. История русского народного костюма Порядок на рабочем месте. Игра «Вопрос – ответ».

Форма контроля: Устный опрос, тестирование

3. Применение вышивки в изделиях. Экскурсия в школьный музей (2ч)

Теория: Применение вышивки в старину. Рассказ с демонстрацией наглядных образцов.

Практика: Работа с наглядным материалом

Форма контроля: Наблюдение. Устный опрос. Проверка выполнения задания.

4. Инструменты и приспособления для вышивки (2ч.30м)

Теория: Виды материалов, используемых для выполнения определенного вида работ. Применение и их основные свойства. Основные сведения об инструментах, материалах и приспособлениях для вышивки. Материалы и инструменты, их назначения. Правила работы с ножницами, иглой. Пяльцы. Правила заправки ткань в пяльцы.

Практика: Подбор игл и ниток. Упражнения с пяльцами.

Форма контроля: Наблюдение, устный опрос, практическое задание, тестирование.

5. Способы закрепления нити в начале и конце работы. Дефекты выполнения стежков. (4ч.30м)

Теория: Узелок. Ручная закрепка. Способы соединения нити при обрыве. Дефекты выполнения стежков. Способы их устранения.

Практика: Тренировочные упражнения в выполнении узелков, закрепление нити. Соблюдение техники безопасности.

Форма контроля: Наблюдение за выполнением практического задания. Анализ выполненной работы, оценивание результатов

6. Тренировочные упражнения. Выполнение шва в технике «крест» на бумаге (9ч).

Теория. Схемы выполнения стежков слева направо и справа налево. Показ приемов вышивания.

Практика. Тренировочные упражнения. Закрепление нити, завязывание узелка. Выполнение шва в технике «крест» на бумаге. Выбор мотива для вышивания.

Форма контроля: Наблюдение за выполнением практического задания. Анализ выполненной работы, оценивание результатов

7. Тренировочные упражнения. Выполнение шва в технике «крест» на ткани (9ч).

Теория. Схемы выполнения стежков слева направо и справа налево. Показ приемов вышивания.

Практика. Тренировочные упражнения. Выполнение шва в технике «крест» на ткани.

Форма контроля: Наблюдение за выполнением практического задания. Анализ выполненной работы, оценивание результатов

8. Вышивка орнамента (9 часов)

Теория. Понятие орнамент. Сочетание цветов. Демонстрация изделий с вышитым орнаментом. Образы цветов и птиц в вышивке. Народный орнамент. Учащийся самостоятельно зарисовывает орнамент. Выбор мотива для выполнения самостоятельной работы под руководством учителя. Подготовка необходимых материалов. Правила организации рабочего места для выполнения ручных работ. Работа над схемой с целью определения значения условных обозначений и порядка выполнения работы. Составление алгоритма работы.

Практика. Вышивка орнамента по желанию (полотенце, платок).

Форма контроля: Наблюдение за выполнением практического задания. Анализ выполненной работы, оценивание результатов

9. Композиция. Готовые схемы для вышивки (2ч.30м)

Теория. Понятие композиция. Готовые схемы. Сочетание цветов. Демонстрация вышитых картин по готовым схемам, напечатанным на ткани. Демонстрация вышитых картин по готовым схемам, распечатанным на компьютере.

Практика. Выбор схемы

Форма контроля: Наблюдение за выполнением практического задания.

10. Ткани для вышивания. Канва. Подготовка ткани.

Теория. Название и свойства тканей. Канва. Свойства канвы.

Практика. Подготовка ткани. Обработка обрезных краев.

Форма контроля: Наблюдение за выполнением практического задания.

Анализ выполненной работы, оценивание результатов

11. Перевод рисунка на ткань (7 ч.)

Теория. Разлиновка ткани в клетку. Поэтапное нанесение рисунка. Составление алгоритма работы.

Практика. Разлиновка ткани в клетку. Поэтапное нанесение рисунка.

Форма контроля: Наблюдение за выполнением практического задания.

Анализ выполненной работы, оценивание результатов

12. Цветовая гамма. Подбор ниток (2 ч.)

Теория. Понятие о сочетании цветов. Тёплая и холодная гамма. Образцы вышивок с разными композициями. Контрастные, сближенные и дополнительные цвета. Основные характеристики цвета, его свойства. Правила сочетания цветов. Создания выразительности работ с помощью цвета. Оттенки. Учет различных оттенков при подборе ниток.

Практика. Упражнения на развитие умений подбирать и сочетать цвета. Подбор ниток для выбранной вышивки (схемы).

Форма контроля: Наблюдение за выполнением практического задания.

Анализ выполненной работы, оценивание результатов.

13. Вышивка салфетки, украшение платочка и т.д. (20 часов)

Теория: Самостоятельная творческая работа по вышиванию. Трудности в работе. Знакомство с новыми приемами выполнения вышивки. Соблюдение правил безопасной работы. Просмотр готового изделия, краткая характеристика и оценка качества работы.

Практика: Выполнение вышивки.

Форма контроля: Наблюдение за выполнением практического задания.

Анализ работы по дидактической карте Анализ выполненной работы

14. Подготовка, перевод рисунка. (2ч.30м)

Теория: Самостоятельная творческая работа по наметке рисунка на ткань. Трудности в работе. Знакомство с приемами выполнения нанесения рисунка.

Практика: Поэтапный перевод рисунка на канву.

Форма контроля: Наблюдение за выполнением практического задания. Анализ работы по дидактической карте Анализ выполненной работы

14. Вышивка небольшой картинки. (75ч.30м)

Теория: Самостоятельная творческая работа по вышиванию. Трудности в работе. Знакомство с новыми приемами выполнения вышивки. Соблюдение правил безопасной работы. Просмотр готового изделия, краткая характеристика и оценка качества работы.

Практика: Вышивка картинки.

Форма контроля: Наблюдение за выполнением практического задания. Анализ работы по дидактической карте Анализ выполненной работы

15. Итоговое занятие. Выставка работ учащихся.

Теория: Способы оформления работы: паспорту, способы обрамления. Уход за работами и их хранение.

Практика: Презентация работ. Поощрение обучающихся.

Форма контроля: Выставка.

Подбор и тематика вышивки могут изменяться в зависимости от возможностей, назначения изделий, а также умений и навыков кружковцев. С учётом возрастных особенностей предлагаются задания различные по степени сложности исполнения.

1.6. Планируемые результаты

Учащиеся должны уметь:

Правильно подобрать и подготовить пяльцы для работы.

Уметь вышивать на пяльцах и без них.

Подбирать ткань, нитки в зависимости от техники вышивки, рисунка

Знать способы и уметь переводить рисунок на ткань.

Выполнять работу декоративными швами, свободными швами, крестом, двойным крестом

Выполнять работу качественно и в срок.

Самостоятельно ориентироваться в схеме вышивки.

Соблюдать правила техники безопасности, гигиены и санитарии.

Учащиеся должны знать:

Основы цветовой гаммы.

Виды ручной вышивки.

Историю и традиции вышивки.

Основы материаловедения.

Способы нанесения рисунка на ткань.

Способы закрепления нитей.

Применение креста, двойного креста, свободных швов

Личностные результаты:

- Положительное отношение к окружающей действительности, готовность к организации взаимодействия с ней и эстетическому её восприятию.
- Самостоятельность в выполнении учебных заданий, поручений, договоренностей.
- Вступать в контакт и работать в коллективе (учитель - ученик, ученик-ученик, ученик – класс, учитель- класс).
- Использовать принятые ритуалы социального взаимодействия с одноклассниками и учителем.

Коммуникативные БУД:

- Обращаться за помощью и принимать помощь.
- Слушать и понимать инструкцию к учебному заданию в разных видах деятельности и быту.
- Сотрудничать со взрослыми и сверстниками в разных социальных ситуациях.
- Доброжелательно относиться, сопереживать, конструктивно взаимодействовать с людьми.

Познавательные БУД:

- Выделять существенные, общие и отличительные свойства предметов.
- Делать простейшие обобщения, сравнивать, классифицировать на наглядном материале.
- Пользоваться знаками, символами, предметами – заместителями.
- Работать с информацией (понимать изображение, схему).

Регулятивные БУД:

- Принимать цели и произвольно включаться в деятельность, следовать предложенному плану и работать в общем темпе.
- Активно участвовать в деятельности, контролировать и оценивать свои действия и действия одноклассников.
- Работать с учебными принадлежностями (инструментами, приспособлениями).
- Соотносить свои действия и их результаты с заданными образцами, принимать оценку деятельности, оценивать её с учетом предложенных критериев, корректировать свою деятельность с учетом выявленных недочетов.

В систему отслеживания результативности работы и оценки входит участие в выставках, фестивалях, конкурсах и т. д.

Таким образом, программа предоставляет уникальную возможность: соединить трудовую подготовку с эстетическим воспитанием, без которого невозможно добиться высокой культуры труда. Вышивание и создание художественных картин, красивых и нужных предметов вызывает повышенный интерес к работе и приносит удовлетворение результатами труда, возбуждает желание к последующей деятельности. Именно поэтому, данная программа предлагает вести обучение трудовым навыкам в неразрывной связи с художественной вышивкой и ставит своими основными задачами: сформировать у школьников эстетическое отношение к изобразительному искусству, к труду, научить пользоваться инструментами, оборудованием, ценить красоту.

2.«Комплекс организационно-педагогических условий

2.1.Календарный учебный график

Режим организации занятий по данной дополнительной общеобразовательной программе определяется календарным учебным графиком и соответствует нормам, утвержденным «СанПин к устройству, содержанию и организации режима работы образовательных организаций дополнительного образования учащихся» № 41 от 04.07.2014 (СанПин 2.4.43172 -14, пункт 8.3, приложение №3)

Год обучения: один год.

Количество учебных недель – 33 недели.

Количество учебных дней – 149 дня.

№	Дата по плану	Дата по факту	Количество часов	Тема занятия	Форма занятия	Форма контроля
1			1	Вводное занятие.	Коллективная индивидуальная	Устный опрос, тестирование
2			1.30	История развития вышивки	Коллективная индивидуальная	Устный опрос, тестирование
3			2	Применение вышивки в изделиях	Коллективная индивидуальная	Наблюдение . Устный опрос
4			2.30	Инструменты и приспособления для вышивки	Коллективная индивидуальная	Наблюдение, устный опрос, практическое задание, тестирование
5			4.30	Способы закрепления нити в начале и конце работы. Дефекты выполнения швов. Тренировочные упражнения. Закрепление нити, завязывание узелка	Коллективная индивидуальная	Наблюдение за выполнением практического задания. Анализ выполненной работы, оценивание результатов
6			9	Тренировочные упражнения. Выполнение шва в технике «крест» на бумаге	Коллективная индивидуальная	Наблюдение за выполнением практического задания. Анализ выполненной работы, оценивание результатов
7			9	Тренировочные упражнения. Выполнение шва в технике «крест» на ткани	Коллективная индивидуальная	Наблюдение за выполнением практического задания. Анализ выполненной

						работы, оценивание результатов
8			9	Вышивка орнамента	Коллективная индивидуальная	Наблюдение за выполнением практического задания. Анализ выполненной работы, оценивание результатов
9			2.30	Композиция. Готовые схемы для вышивки Выбор схемы (композиции)	Коллективная индивидуальная	Наблюдение за выполнением практического задания. Анализ выполненной работы, оценивание результатов
10			2	Ткани для вышивания. Канва. Подготовка ткани.	Коллективная индивидуальная	Наблюдение за выполнением практического задания. Анализ выполненной работы, оценивание результатов
11			7	Способы перевода рисунка на канву	Коллективная индивидуальная	Устный опрос. Наблюдение за выполнением практического задания. Анализ выполненной работы, оценивание результатов
12			2	Цветовая гамма. Подбор ниток	Коллективная индивидуальная	Наблюдение за выполнением практического задания. Анализ выполненной работы, оценивание результатов
13			20	Вышивка салфетки, украшение наволочки, полотенца и т.д.	Коллективная индивидуальная	Наблюдение за выполнением практического задания. Анализ выполненной работы, оценивание

						результатов
14			2.30	Подготовка, перевод рисунка (схемы)		Наблюдение за выполнением практического задания. Анализ выполненной работы, оценивание результатов
15			75.30	Вышивка картины	Коллективная индивидуальная	Наблюдение за выполнением практического задания. Анализ выполненной работы, оценивание результатов
16			2.30	Итоговое занятие Выставка работ учащихся	Коллективная индивидуальная	Тестирование выставка

2.2. Условия реализации программы:

- наличие помещения для учебных занятий отвечающего правилам СанПин;
- регулярное посещение занятий;
- наличие учебно–методической базы. Использование наглядных пособий, ТСО способствует лучшему изучению материала и позволяет разнообразить формы и методы занятий.
- **Информационное обеспечение** включает в себя ряд презентаций, изображений на электронном носителе для демонстрации творческих изделий, этапов изготовления изделий. Имеются фотографии и поэтапные инструкции изготовления декоративных изделий, фотографии работ обучающихся детского объединения.

Кадровое обеспечение. Программу реализует педагог дополнительного образования Косаева Светлана Геннадьевна, стаж педагогической работы – 36 лет. Курсы повышения квалификации 2020 год.

2.3. Формы аттестации: творческая работа, выставка.

Контроль знаний обучающихся осуществляется в несколько этапов: промежуточный и итоговый.

Промежуточный контроль включает в себя:

- игровую форму;
- применение приобретённых знаний на практике;

Итоговый контроль включает в себя:

- выполнение тестовых заданий по темам изученного курса;
- участие в выставках-ярмарках и конкурсах различных уровней.

Текущий контроль – проходит на каждом занятии. Педагог следит за правильностью усвоения нового материала (мини – опрос, наблюдение).

Комплексный контроль – проходит после изучения каждого раздела программы (тестирование, викторины, конкурсы, занимательные материалы, мини-выставки). Этот контроль помогает педагогу проверить усвоение

данного материала и выявить детей, которым нужна помощь педагога. (*см. Приложение*)

Итоговый контроль – проводится в конце учебного года, для того, чтобы выявить уровень полученных знаний и умений, приобретенных в

данном учебном году (итоговое занятие, составление альбома творческих работ, выставки, участие в творческих конкурсах).

В конце учебного года обучения по дополнительной образовательной программе «Умелые ручки» каждый обучающийся на итоговое занятие готовит презентацию своих лучших работ. На итоговое занятие приглашаются родители обучающихся. Презентацию можно также провести на итоговом собрании в школе, классе.

2.4. Оценочные материалы.

Распределение форм диагностики в зависимости от этапа освоения программы. Для проведения входной, текущей и итоговой диагностики подобраны комплекты заданий, которые представлены в приложениях

Входная (стартовая) диагностика: беседа; проводится при наборе групп, выявляет исходный уровень подготовки обучающихся.

Текущая (промежуточная) диагностика: тестирование, самостоятельная работа, выполнение выставочных работ; определяет степень усвоения детьми учебного материала и уровень их подготовки к занятиям.

Итоговая диагностика: самостоятельная работа, участие в конкурсе, тестирование, творческая работа; проводится с целью определения степени достижения результатов обучения, закрепления знаний.

2.5. Методические материалы.

Материально-техническая база:

- * помещение ;
- * рабочее место с хорошим освещением;
- * столы, соответствующие возрасту.

Материалы, инструменты и приспособления.

1. Наличие инструментов:

- ножницы;
- швейные иглы;
- пальцы

- электрический утюг;
- гладильная доска.
- 2. Наличие материалов:**
 - нитки разной толщины и цветов;
 - готовые схемы для вышивки
 - канва
- 3. Наглядно-иллюстративные и дидактические материалы:**
 - таблица «Правила безопасной работы»;
 - готовые вышивки;
 - коллекции ниток;
 - инструкционные карты;
 - дидактические карточки.

Учебно – методический комплекс

1. Андреева И. – Шитье и рукоделие: энциклопедия – Москва. Большая Российская энциклопедия ,1994.
2. Бабкова О.В. Школа рукоделия. Вышивка, бисероплетение, макраме, вязание спицами и крючком. – М. : РИПОЛ классик, 2011.
3. Будур Н.-Полная энциклопедия женских рукоделий – Москва.Олма-Пресс 2009.
4. Ереминко Т.- Иголка-волшебница- Москва Просвещение, 2017.
5. Ереминко Т.- Вышивка. Техника. Приемы. Изделия.- Москва. Аст-Пресс. 2000.
6. Максимова М.- Вышивка .Первые шаги.- Москва. ЗАО издательство Эксмо.2011.
7. Моисеенко Ю. –Волшебный стежок-Минск. Полымя 2020.
8. Попова С.- Дамское рукоделие- ТОО ПК Инжиниринг, Лтд. Нижний Новгород. 2012.

Информационные ресурсы

<http://festival.1september.ru/> — Сайт «Фестиваль педагогических идей»

(Учителям технологии)

<http://www.it-n.ru/> — Сайт «Сеть творческих учителей»

<http://www.domovodstvo.fatal.ru/> Сайт «Все для учителя технологии»

<http://www.cross-kpk.ru/ims/02908/> Образы и мотивы в орнаментах русской вышивки

<http://www.krestom.ru/> Вышивка крестом. Готовые схемы.

Приложения

Приложение 1.

Инструкции по технике безопасности на занятиях творческого объединения «Вышивка крестом »

Охрана здоровья и жизни обучающихся.

- При зачислении в объединение учащихся с ними проводится инструктаж по охране труда, технике безопасности.
- Педагог несет полную ответственность за охрану жизни и здоровья детей.
- Занятия проводятся в помещении отвечающим санитарно-гигиеническим требованиям (хорошее освещение, тепло, просторное помещение).
- В кабинете должно быть наличие доски для демонстрации рисунков, образцов, стендов, где будут размещены поделки детей.
- Рабочие места должны располагаться так, чтобы педагог мог свободно подойти к каждому ученику.
- Знание основ безопасности своей деятельности и правил поведения в общественных местах.
- Организация образовательного процесса с учётом его влияния на здоровье учащихся и педагога.
- Оптимальный расчёт учебной нагрузки для каждого ребёнка с учётом его индивидуальных психофизических особенностей.
- Проведение физкультминуток, упражнений для кистей рук, позвоночника.
- Проведение гимнастики для глаз.

Правила безопасной работы электроутюгом.

- При включении и выключении электроутюга в розетку братья за вилку, а не за шнур.
- Утюг ставится на жаростойкую подставку с ограничителем, иначе он может упасть на пол, на ноги. При падении может возникнуть короткое замыкание.

- Не отвлекаться во время работы электроутюгом, не оставлять его включённым в сеть без присмотра.

- Диск терморегулятора должен быть правильно установлен по отношению к виду ткани.

Если утюг без терморегулятора, то не допускать его перегрева.

- Следить за тем, чтобы во время работы подошва утюга не попадала на шнур, чтобы шнур во время работы не перекручивался - это может привести к излому провода и к короткому замыканию.

- Следить за нормальной работой электроутюга. При обнаружении неисправности немедленно отключить его из сети и сообщить преподавателю.

- По окончании работы утюг выключить из электросети, дать ему полностью охладиться, затем аккуратно намотать шнур на ручку утюга

Хранить утюг в вертикальном положении в сухом месте.

Правила работы с ножницами

- Работайте хорошо отрегулированными и заточенными ножницами.

- Ножницы должны иметь тупые, скругленные концы.
- Ножницы кладите кольцами к себе.
- Следите за движением лезвий во время резания.
- Не оставляете ножницы раскрытыми.
- Передавайте ножницы кольцами вперед.
- Не машите ножницами, не подносите к лицу.
- Используйте ножницы по назначению.
- После окончания работы кладите ножницы в футляр.
- Храните ножницы всегда в определенном месте.

Правила работы с иглой

- Храните иглы и булавки в подушечке или игольнице.
- Не оставляйте иглу на рабочем месте без нитки.
- Передавайте иглу в игольнице с ниткой.
- Не берите иглу в рот.
- Не втыкайте иглу в одежду.
- Во время работы с иглой пользуйтесь наперстком.
- До и после работы проверяйте количество игл.

- Храните игольницу с иглой всегда в одном месте.
- Во время работы втыкайте иглу в игольницу.
- Не отвлекайтесь во время работы с иглой.
- Сломанную иглу не бросать, а класть в специальную отведенную для этого коробку.

I. Общие требования безопасности

1. Вязальные крючки должны быть хорошо отшлифованы; хранить их следует в специальных пеналах.
2. Во время работы следует быть внимательными и аккуратными.
3. При вязании крючком возможно воздействие на работающих следующих опасных факторов:
 - прокалывание пальцев рук острым крючком;
 - поражение глаз и других частей тела осколками сломавшегося крючка;
 - травмирование рядом сидящего человека;
 - снижение остроты зрения, вызванное плохим освещением.
4. При несчастном случае пострадавший или очевидец несчастного случая обязан сообщить учителю.

II. Требования безопасности перед началом работы

1. Убрать волосы под косынку.
2. Организовать своё рабочее место так, чтобы освещение было достаточным. Свет должен падать на рабочую поверхность спереди или слева.
3. Ножницы должны лежать с сомкнутыми лезвиями, передавать их следует кольцами вперед.

III. Требования безопасности во время работы

1. Вязальные крючки использовать только по назначению.
2. Нельзя делать резких движений рукой с крючком в направлении рядом сидящего человека.
3. Следить за правильной организацией рабочего места, не ходить по кабинету с расчехленным крючком.
4. Следить за правильным положением рук и посадкой во время работы.

IV. Требования безопасности в аварийных ситуациях

1. При плохом самочувствии сообщить учителю.
2. При получении травмы оказать первую медицинскую помощь пострадавшему.

V. Требования безопасности по окончании работы

1. По окончании работ снять спецодежду.
2. Привести рабочее место в порядок.

Приложение 2.

Контрольно- измерительный материал

Таблица диагностики, средства контроля.

№	Специальные умения и навыки	Высокий	Средний	Низкий
1.	<i>Закрепление нити в начале и в конце работы.</i>	Нить закреплена прочно. Узелок с изнаночной стороны. При выполнении первого стежка не выходит на лицевую сторону.	Нить закреплена прочно. Плохо закреплён узелок.	Не сделан правильный узелок. При выполнении стежка нить выдергивается из ткани.
2.	<i>Выполнение простых швов</i>	Швы ровные. Стежки одинаковые по длине. Нить прочно закреплена.	Швы выполнены по разметке. Стежки не одинаковые по длине.	Швы не ровные. Узелок не закреплён.
3.	<i>Способы перевода рисунка на ткань</i>	Владеет приспособлениями для перевода рисунка. Рисунок четкий. Контуры не нарушены.	Владеет одним способом перевода. Контур рисунка нарушен, немного отличается от образца.	Переводит с помощью учителя. Рисунок значительно отличается от образца.
4.	<i>Подбор ниток по рисунку</i>	Самостоятельно подбирает нитки по рисунку и готовой схеме. Знает все цвета и оттенки.	Подбирает с помощью учителя. Не знает оттенки основных цветов.	Подбирает по образцу ниток.
5.	<i>Подготовка канвы для вышивки</i>	Выполняет самостоятельно. Может подсчитать клетки на канве. Может обработать срезы.	Выполняет с помощью учителя. Посчитывает клетки с помощью учителя.	Может отрезать канву по намеченной линии. Не ориентируется по канве.
6.	Выполнение шва в технике «крест»	Стежки ровные. Выполнены в одном направлении. Общий вид аккуратный.	Стежки не ровные. Выполнены в разном направлении. Общий вид аккуратный.	Стежки не ровные. Выполнены в разном направлении. Общий вид не аккуратный.
7.	Выполнение шва в технике «двойной крест»	Стежки ровные. Выполнены в одном направлении. Общий вид аккуратный.	Стежки не ровные. Выполнены в разном направлении. Общий вид аккуратный.	Стежки не ровные. Выполнены в разном направлении. Общий вид не аккуратный.
8.	Вышивка картины	Работу выполняет самостоятельно. Ориентируется в готовой схеме. Самостоятельно намечает рисунок.	Работу выполняет самостоятельно. Плохо ориентируется в готовой схеме. Намечает рисунок с помощью учителя.	Работу выполняет под контролем учителя. не ориентируется в схеме. Не умеет намечать рисунок.

Карточка № 1

Изобрази направление крестиков при способе вышивания слева направо

--	--	--	--	--	--	--	--	--	--

Изобрази направление крестиков при способе вышивания справа налево

--	--	--	--	--	--	--	--	--	--

Синий цвет - нижний ряд стежков

Красный цвет - верхний ряд стежков

Карточка № 2

Подбери нитки к данной схеме (средняя степень сложности)



Карточка № 3

Подбери нитки к данной схеме (высокая степень сложности)



Карточка № 4

Подбери нитки к данной схеме (малая степень сложности)

КРОШ

ИНСТРУКЦИЯ

Размер вышивки – 7,8х14,33 см
или 40х74 стежков.
Вышивается в 2 нити мулине.
Для вышивки рекомендуется
белая канва Аида 14
или 55 в 10 см.

Автор схемы: Корочина Полина ©

Анкоде	DMS	Гамма	Фабрика им. Корова	Цвет
169	3844	85	3008	бирюзовый
55	3803	906		темно-бирюзовый
147	798	82	1808	розовый
403	310	420	2610	синий
			7214	черный

Карточка № 5

Какие основные цвета используются в данной вышивке?

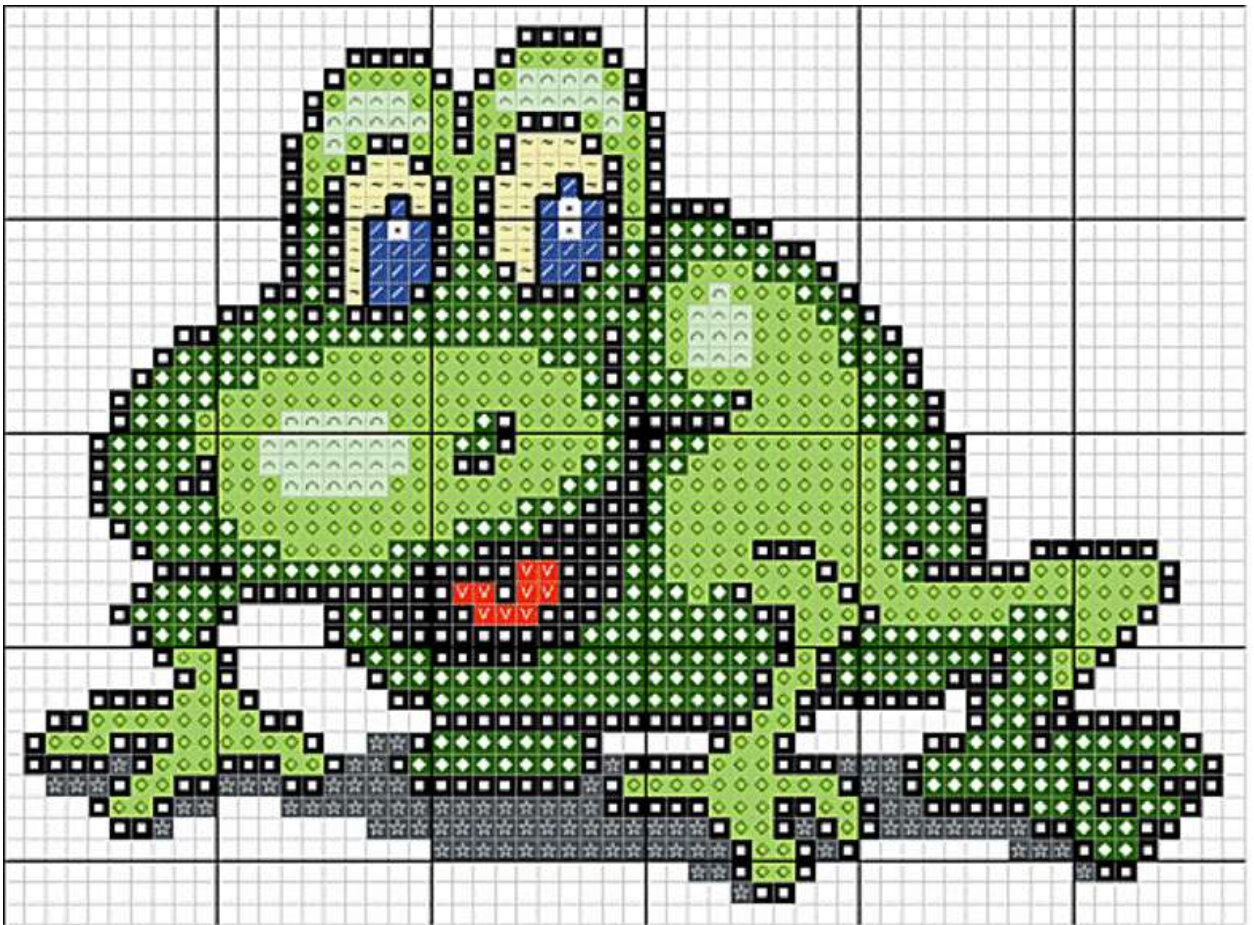
- Зеленые
- Коричневые
- Розовые
- Голубые



Карточка № 6

Какие основные цвета используются в данной вышивке?

- Зеленые
- Коричневые
- Красные
- Синие
- Желтые



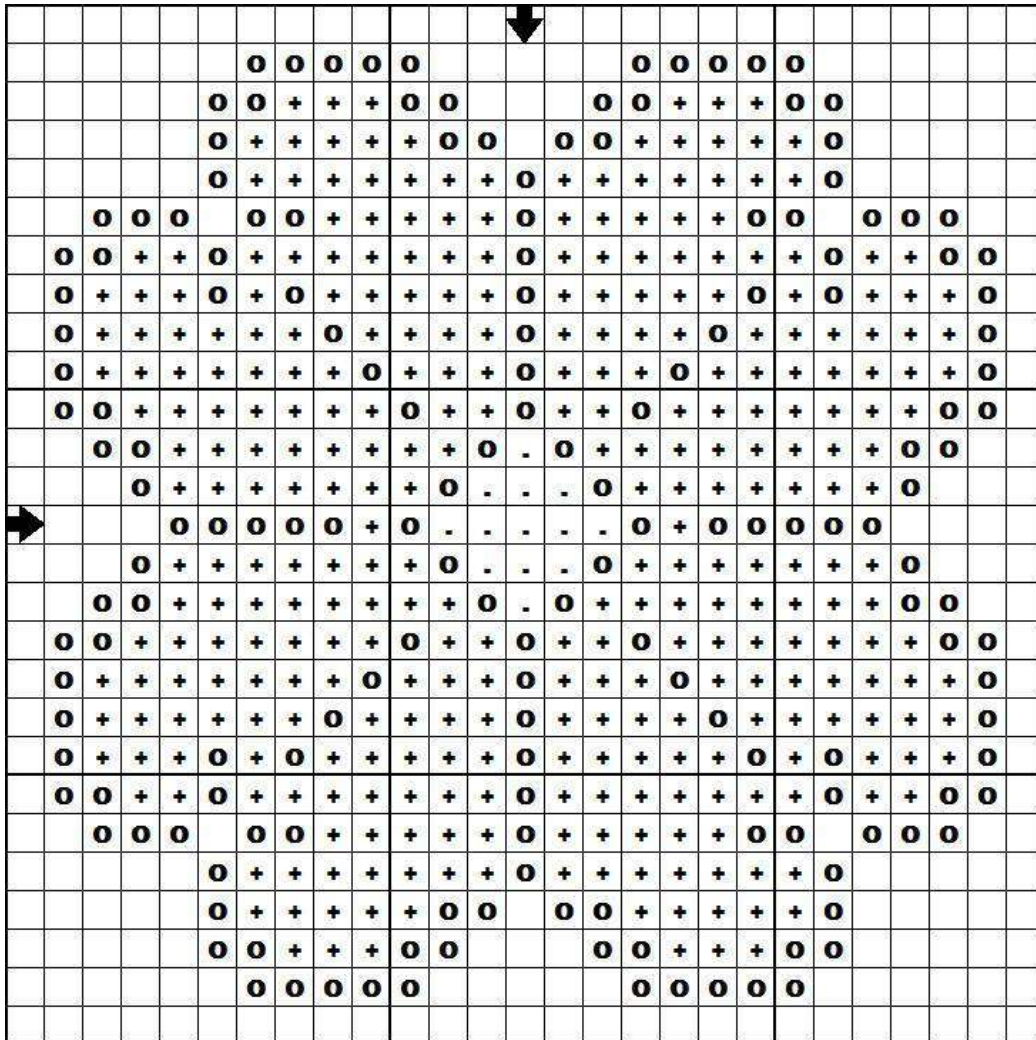
Карточка № 7

Заполни схему крестиками по цветам:

О оранжевый

+ желтый

- красный



Приложение 3

Тест – опросник на тему: «Правила по технике безопасности»

1. Какими инструментами при выполнении швейных работ надо пользоваться осторожно?
 - ножницы
 - наперсток
 - игла

2. Где хранят иглы и ножницы?
 - в кармане
 - в определенном месте (коробке, игольнице)
 - на столе

3. Можно ли шить ржавой иглой?
 - да
 - нет
 - иногда можно

4. Вставь пропущенное слово:
_____ подают кольцами вперед.
 - линейку
 - тетрадь
 - ножницы

5. Дополни предложения:
 - а) Утюг включают и выключают _____ руками.
 - сухими
 - чистыми
 - мокрыми
 - б) После работы утюг надо _____.
 - оставить включенным
 - выключить
 - поставить на подставку
 - в) Во время работы утюгом надо стоять на _____.
 - резиновом коврикe
 - полу
 - стуле

Тест по теме: «Цветовая гамма»

1. Выделите теплый цвет:

- а) черный;
- б) красный;
- в) синий;
- г) белый.

2. Определите соответствие указанных цветов и вида сочетания цветов, соединив стрелкой:

Вид сочетания оттенков цвета	Пример сочетание оттенков цвета
а) Родственное сочетание цветов	1. Темно-красный и светло-фиолетовый 2. Оранжевый - синий 3. Красный – зеленый 4. Светло-зеленый и темно-зеленый 5. Темно-красный и розовый
б) Контрастное сочетание цветов	6. Светло-красный и сине-фиолетовый 7. Темно-желтый и желто-зеленый 8. Светло-зеленый и темно-красный
в) Однотонное сочетание цветов	9. Фиолетовый и желтый 10. Желтый и желто-зеленый

3. К хроматическим цветам относятся:

- а) синий;
- б) белый;
- в) серый;
- г) черный.

4. Выберите холодные цвета:

- а) зелёный;
- б) фиолетовый;
- в) красный;
- г) голубой.

5. Продолжите фразу:

- а) Хроматические цвета – это....
- б) Ахроматические цвета – это....

Ответы:

1. б). 2. А – 5, 7, 10. Б – 1, 2, 3. В – 4. 3. б), в), г). 4. а), б), г).	5. а) это цвета и их оттенки, их мы различаем в спектре. Они отличаются друг от друга по трем признакам: цветовой тон, насыщенность, светлота или яркость. б) оттенки серого – от белого до черного.
--	---

Карточка – задание на тему «Композиция»

Что такое композиция?

- а) творчески обдуманное соединение различных элементов узора орнаментов, складывающихся из простого чередования отдельных фигур, расположенных по горизонтали, вертикали, и диагонали.

- б) чередование и повторение элементов изделия: повторяющихся фигур, цветочных пятен или форм, отделяющихся друг от друга интервалами, промежутками.